



LA LETTRE D'EDDY – #1 – AUTOMNE 2022

Retrouvez les articles en ligne ici : <https://freealpes.osug.fr/-EDYTEM-newsletter->

➤ LES INFOS DU CONSEIL DE LABO ET DE LA DIRECTION

Recrutements : Bravo ! Moussa Ba est en poste ! Par ailleurs, une personne est recrutée pour remplacer Carole D., sur un poste d'AI CNRS, pendant 12 mois à compter du 1er Janvier 2023,

Campagne 2023 : 1 ASI (poste litholamellage), 1 Enseignant Chercheur (CNU23) ; 2 CDD nouveaux : Thibaut Duvanel (Télétection, avec Xavier B.) et Jessy Lossel (Géophysique, avec Florence M. et Xavier B ; Stagiaires : une réflexion collective est proposée pour définir la capacité d'accueil.

Budgets : Chaque équipe reçoit 7.5 k€. Les financements de stages sur 2023 ne sont pas garantis. ↩

Logistique : Prévision d'achat d'un véhicule type Scudo. ↩

Divers : Qualité de Vie au Travail : Un Jeu des Valeurs est réalisé par l'équipe Zone Critique et Matières. ↩

Diminution de l'empreinte environnementale : 3 ateliers sont prévus en début d'année pour mener une réflexion.

Fleurs et valises ↩ Nous étions censé faire un résumé du conseil de laboratoire, mais si à Edytem on commence à suivre les consignes... est-on toujours à Edytem :-| ↩

Une fleur à partager : le projet de réseau international de recherche (IRN) proposé par Mélanie Duval auprès de l'Institut de Sciences Humaines et sociales est soutenu par le CNRS. Bravo Mélanie qui est sur une belle lancée, ANR, IRN ... puis HDR ... vivement la démo de danse Zoulou pour une prochaine AG du laboratoire. ↩

Une valise à déposer : Carole D. puis Cindy B sont toutes deux en arrêt maladie. On s'associe toutes et tous à elles pour leur souhaiter du courage, de la force et de revenir partager cette aventure au sein de l'enseignement supérieur et de la recherche en bonne santé et pleines d'énergie... ↩ **Et du coup une autre dernière fleur** : C'est vraiment rassurant de pouvoir nous reposer sur les services de l'université, de la délégation, et surtout

de Christine C. qui ne peut évidemment pas faire le travail de 3 personnes mais fait son maximum pour nous permettre de continuer à faire avancer nos schmilblicks... (pour les aspects pratico-pratiques ... cf mail).

➤ LES NEWS DES EQUIPES

EQUIPE MATIERES



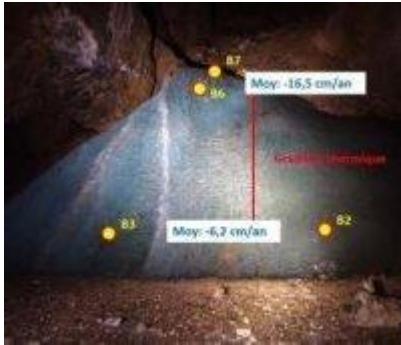
Coline Théron : à peine arrivée, déjà sur le terrain !

Nous accueillons deux nouveaux doctorants au sein de l'équipe Matières : Coline Théron et Clément Gibeaux.↵

Coline a débuté le 15 septembre sous la co-direction de Pauline Martinetto (Institut Néel, UGA), Claudia Defrasne et Emilie Chalmin. Sa thèse, à l'interface archéologie et science des matériaux donc entre l'équipe Matières et Sociétés, a obtenu un financement PRIME 80 par la MITI du CNRS. Son sujet traite de l'apport de l'étude géo-physico-chimique des matières colorantes à la compréhension de l'expression schématique néolithique. A peine le moteur préchauffé, elle participait déjà à sa première mission de terrain sur le site d'Otello dans les Alpilles pour réaliser des analyses in situ (hyper-spectrale, spectroscopie de réflectance diffuse et spectroscopie de fluorescence des rayons X). Elle profite déjà de ses premières expériences synchrotron à l'ESRF sur les prélèvements de matières colorantes déjà réalisés en 2009.

Quant à Clément, co-encadré par Laurent Duclaux et Laurence Reinert, sa thèse s'intitule "Conception, réalisation et étude du fonctionnement d'un échantillonneur passif à porosité contrôlée pour la concentration et l'analyse des norovirus humains dans les eaux usées et l'eau de consommation". Cette thèse s'inscrit dans le projet VIROCAPTUR, financé par la région Auvergne-Rhône-Alpes (Pack Ambition Recherche 2021). Clément a pu directement débuté par la synthèse de matériaux poreux, des hydrogels de chitosane. Leur structure a été caractérisée et l'efficacité pour l'adsorption des norovirus murin (modèle du norovirus humain) dans l'eau saline a été déterminée au laboratoire ABIOLAB, collaborateur du projet avec lequel il réalise les manipulations en virologie.

EQUIPE MORPHODYNAMIQUE ↵



L'été a bien sûr été marqué par le congrès international de spéléologie de l'UIS organisé par Edytem, et notamment Stéphane Jaillet et Christophe Gauchon (24-31 juillet – Technolac - [accès aux pages web ici](#)) et sa grande réussite ! Du terrain ensuite avec Vivien (terrain au Sanetsch en Suisse, Karsts perchés à 2000m) et Jules (15 carottes sur stalagmites en Espagne). Une incursion à Paris pour le réseau de métiers du CNRS « Milieux Souterrains et Karsts », avec notamment l'introduction d'une gradation dans les sorties sous terre. Stéphane présentera ces questions lors d'un Café-Science. ↵ À noter qu'une mission de documentation des moulins de la Mer de Glace a été effectuée en septembre. ↵ Les deux prochains Brico-5D seront en lien avec le projet MIRA de Jean-Jacques : cartographie des parois. ↵

3 nouvelles thèses (André Revil) : dont Clément Casotti (convention CIFRE avec Gringer), Fu Dongche (avec F. Nicot), et travaux avec Julia Agzou (doctorante Philippe Schoeneich sur la rhéologie et glacier rocheux, classification des glaciers). D'autres étudiants chinois vont être accueillis (fuite dans digues et barrages, géophysique sur fonds océaniques). ↵

Josué expose quelques difficultés techniques concernant l'instrumentation géophysique de l'Aiguille du Midi (câble sectionné, un autre mis sous trop forte tension, appareil de mesure en maintenance...). ↵

Maëva : De beaux travaux de terrain ont été effectués pour sa thèse (vallon d'Etache, crête des Grangettes, cf JT 20h France 2 !).

Une école thématique sur la science ouverte et la gestion des données (utilisation d'entrepôts de données ; par ex. recherche-data-gouv) a été suivie ([accès site web ici](#)). ↵

Deux gros colloques en juillet, celui de spéléo et le [Congrès du centenaire de l'Union Géographique Internationale](#)(UGI) à Paris. ↵

L. Ravanel : Très heureux de revenir au labo après presque deux ans d'absence : 6 mois à Sinon, un court été avec du terrain puis un an à Oslo.

EQUIPE SOCIETE ↵

Nouvelles et nouveaux doctorant.es :



Louis Dall'Aglio ↵ Début une thèse sous la direction de Lionel Laslaz et Yves-François Le Lay (ENS Lyon), et travaille sur l'implémentation des savoirs et techniques écologiques dans les espaces funéraires en France. A partir du terrain lyonnais et de méthodes mixtes, il s'agit d'interroger la capacité des cimetières à fonctionner comme des réservoirs de biodiversité et les difficultés à rendre ce choix socialement acceptable.

Yannis Nacef ↵ Il commence une thèse en géographie sous la direction de Lionel Laslaz. Sa thèse est intitulée " Réinvestir les « déserts ». Une géographie des modalités de (ré)appropriation des écarts dans les espaces de faibles densités en montagne : Alpes françaises, suisses, italiennes et Pyrénées espagnoles" me permettra d'aborder les dynamiques d'abandon d'espaces anthropisés en montagne durant le siècle dernier, dans les Alpes françaises (du Nord et du Sud) suisses (Valais), italiennes (Val d'Aoste) ainsi que dans les Pyrénées aragonaises (Province de Huesca). L'objectif sera d'étudier la manière dont des entités de vie ont pu être désertées, laissant place à des friches marquées par des temps de latence plus ou moins significatifs et destructurants. Et comment ces territoires peuvent, en ce début de XXIème siècle, être marqués par des processus de réappropriation en lien avec des dynamiques de patrimonialisation, de villégiature et de mise en tourisme. ↵ Auparavant, j'ai réalisé une licence de géographie et aménagement, suivie d'un M1 géographie & montagne, un M2 Géosphères et une année de préparation au concours de l'agrégation de géographie, le tout à l'Université Savoie Mont Blanc.



Marguerite Ollivon

Marguerite Ollivon ↵ Thèse « Gestion de la ressource en eau et développement local en espace rural de faibles densités : application à la fréquentation touristique et à l'agriculture dans les Baronnies provençales », en contrat Cifre avec le PNR des Baronnies provençales, co-encadrée par Emilie Ruin (directrice du Parc) et Lionel Laslaz.

Antonin van der Straeten ↵ Thèse « Le Tour de France dans l'espace et l'espace dans le Tour de France : géographie politique et culturelle d'un événement sportif patrimonial. Lieux, individus et perception du sport en France et dans les pays de la grande boucle. », co-encadrée par Christophe Gauchon et Camille Girault. ↵ Ce projet de thèse propose de se saisir d'un événement sportif patrimonial et populaire pour explorer les ressorts politiques et culturels de l'appropriation territoriale. Plus précisément, il cherchera à appréhender l'utilisation de l'espace par les organisateurs du Tour de France et l'utilisation promotionnelle de l'épreuve par

les acteurs territoriaux dans le cadre de politiques publiques, impliquant les rapports que les individus entretiennent avec ces utilisations. ↵

Un nouveau projet porté par Mélanie Duval : ↵

L'IRN RAHMSA a été accepté! ↵ Quesaco ? ↵ IRN : International Research Network. ↵
RAHMSA : Rock art Heritage Management in Southern Africa. ↵ Durée : 5 ans, de début 2023 à fin 2027. ↵

Payas impliqués : Afrique du Sud, Botswana, France, Namibie, Zimbabwe ↵
Il s'agit de financements CNRS (InSHS présentement) pour travailler en réseau avec des partenaires français et internationaux sur une thématique donnée. Dans le cas présent, cette mise en réseau porte sur les enjeux de documentation, de valorisation et de gestion des sites d'art rupestre en Afrique australe. De manière très concrète, il s'agit d'organiser des workshops (durée d'un workshop : entre une semaine et dix jours), à raison d'un workshop par an. Ce qui nous donne donc 5 workshops en tout, un dans chaque pays partenaire. ↵
Le calendrier des workshops prévus est le suivant : ↵ 2023 : « Documenting rock art sites », dans le massif de l'Erongo, en Namibie, a priori durant le mois de septembre 2023 (à confirmer)

↵
2024 : « Presenting rock art sites », aux Eyzies, en France, en lien avec le musée national de la Préhistoire (période à définir) ↵

2025 : « Integrating uses and perceptions : communities and stakeholders' points of view » (ce workshop aura lieu avant ou juste après le colloque final de l'ANR COSMO-ART, lequel colloque final de l'ANR est d'ores et déjà calé fin juin/début juillet 2025) ↵

2026 : « Guided tours and tourist experience », Tsodilo Hills, Botswana (période à définir) ↵

2027 : « Tourism in remote areas », Matobo Hills, Zimbabwe (période à définir) ↵

Les financements obtenus visent à prendre en charge des billets d'avion, d'autres frais de transports, des frais d'hébergement et de nourriture. Un budget est également prévu pour la publication de guides méthodologiques rassemblant les expériences de chacun de ces workshops. ↵

Sur un plan pratique et scientifique, ce financement IRN permet de donner une ampleur appliquée aux actions scientifiques engagées dans le cadre de l'ANR COSMO-ART tout en ouvrant les dynamiques à deux nouveaux pays : le Botswana et le Zimbabwe. ↵
Avis aux collègues qui se retrouvent dans l'une de ces cinq thématiques : on va avoir besoin de « pros » ayant envie de participer à ces temps de formation/échanges ;-)

Equipe ZONE CRITIQUE ↵

L'équipe accueille 4 nouveaux doctorants cet automne : ↵

- **Emeline Bellet** dont le sujet porte sur la reconstitution des apports d'aérosols en subantarctique encadrée par Fabien et Christine ↵

- **Nicolas Bonfanti** dont le sujet porte sur la caractérisation et les évolutions de la matière organique des sols alpins encadré par Jérôme (et J-C. Clément du CARRTEL) ↵

- **Francesca Schivalocchi** dont le sujet porte sur l'étude de la biogéochimie des sucres dans le manteau neigeux encadrée par Christine (et C. Larose à Lyon) ↵

- **Muhammad-Naveed Zafar** dont le sujet porte sur la modélisation des tsunamis encadré par Pierre.

➤ LES NEWS DES PÔLES

Images-5D ↵ : et vous trouvez ça drone ?!

Maintenance et entretien des matériels :↵

Avec la fin de la saison estivale, l'automne est consacré aux rangements et maintenance du matériel. Les appareils sont vérifiés et entretenus dans cet esprit. Un rangement complet de la salle de stockage est envisagé dans le courant du mois. L'achat d'un peu de petit matériel complémentaire (sac, conditionnement) est aussi envisagé sur les reliquats budgétaire ou sera réalisé l'année suivante. ↵



Changement des hélices du drone Mavic 2.
Notez les impacts sur l'une des pales.

PINTE : on a marché dans la grotte de la Garma !



La mission à la Garma (JJD, BF, SJ, Jules) a consisté à prélever 12 carottes d'un centimètre de diamètre sur les concrétions des structures et leurs repousses stalagmitiques. L'enjeu était de réaliser ces carottages sans impacter la grotte classée au patrimoine de l'Unesco : Mission réussie !

La grotte de la Garma est un des grands sites archéologiques des Cantabriques (Espagne) au côté de las cuevas d'Altamira et del Castillo. D'un point de vue archéologique, elle contient des vestiges remontant au Paléolithique moyen (180000 ans), couvrant tout le Paléolithique supérieur et allant jusque la période médiévale (Wisigoths). Au delà de cette richesse, la Garma possède de nombreux aménagements anthropiques réalisés avec des concrétions : leur étude est au cœur de la thèse de Jules Kemper.

PTAL : Une mission qui fait ‘brome-brome’ : Un évènement marquant de cet automne : Une manipe à l’European Synchrotron Radiation Facility (Grenoble, 3 au 7 novembre 2022) La mission des drôle de dames Géraldine Sarret (ISTERRE), Charline Giguet-Covex , Anne-Lise Develle (EDYTEM) et de leur Charlie (Stéphane Guedron, ISTERRE), utiliser la ligne FAME-UHD et la spectroscopie XANES à haute résolution pour définir les forme de brome contenus dans les différents compartiment (plancton, sediment, plantes aquatiques et terrestres) de nos écosystèmes. terrestres. Les résultats en lien avec d’autres analyses géochimiques permettront de mieux comprendre le cycle biogéochimique du brome, et de répondre aux questions : peut-il être utilisé comme traceur paléoenvironnemental, dans quelles conditions, quelles informations apporte t’il, et quelles informations complémentaires sont nécessaires ? Les résultats permettront également de mieux connaître le devenir du brome d’origine anthropique dans les milieux naturels, et donc de mieux évaluer les risques liés à cet éléments potentiellement polluant. Pour en savoir plus : <https://www.esrf.fr/home/UsersAndScience/Experiments/CRG/BM16.html>

PISTe : Fini les crayons et les ratures dans les cahiers de labo !

Après 1 an1/2 d’étude de faisabilité, le petit Groupe Cahier de Labo Electronique s’est lancé ! ElabFTW, logiciel académique recommandé par le CNRS, est déployé à durée indéterminée pour un test grandeur nature dans PETAL et l’Equipe Zone Critique.



Le cahier de labo n’est pas que pour des "expériences de paillasse". il peut être aussi appliqué à tout type de travaux nécessitant une consignation et un suivi. N’hésitez pas à venir nous exposer votre besoin ou tout simplement à le tester dans le cadre de votre activité.

Plébiscité par certain(e)s ou encore en période d’observation pour d’autres, quelque soit la vitesse de déploiement, le virage est pris pour un certain nombre de protocoles (description des méthodes, manips expérimentales, dépôt de données résultat) du Pôle PTAL. ↩

➤ FOCUS PROJET !

Projet MIRA (JJ Delannoy)



Comment lire les mémoires inscrites sur les parois

Le projet MIRA a pour objet de poser les bases méthodologiques et conceptuelles pour accéder aux « mémoires » inscrites et archivées sur les parois. Si de nombreux travaux tendent vers des lectures plurielles de l'environnement, peu s'inscrivent sur une analyse essentiellement visuelle d'un objet volontairement circonscrit dans l'espace pour « forcer » le croisement de nos perceptions du temps et des agents de transformation (temps de la géologie, de la Nature, des processus, des humains, des transformations anthropiques, des paysages, des idées...). Les « parois » constituent un point fort de convergence de l'équipe rassemblée autour du projet (sites d'intérêt géologique et géopatrimoine, sites paléontologiques, (pré)historiques, d'art pariétal, rupestres...). L'idée est de se nourrir mutuellement de nos travaux pour co-construire un socle partagé de lecture, d'analyse et de construction de nouvelles connaissances dépassant le dualisme Nature/Culture et les frontières de chacune des disciplines impliquées. ➔ Guillaume Lebaudy suit le projet avec son regard d'ethnologue et apporte un éclairage extérieur d'un projet pensé de l'intérieur.

➤ DOCTORANTS

C'est déjà après la rentrée !! ➔Et comme à chaque rentrée... les nouveaux représentants des docs ont été élus ! A présent c'est Andréa Julien et Chloé Vial-Pailler (titulaires) ainsi que Noémie Bailly et Julia Garagnon (suppléantes) qui prennent la relève. ➔Le Jeudi 17 Novembre a eu lieu la journée des doctorants de l'USMB sur le campus universitaire de Technolac. A cette occasion, les doctorants de première année d'Edytem ont concocté une/ petite vidéo pour présenter leurs sujets de thèse.

Une journée d'intégration sur le thème « découverte de la Savoie » a été organisée par Floriane Guillevic et Agathe Robert le Samedi 19 Novembre, pour accueillir les nouveaux entrants du laboratoire. Au programme, petit déjeuner au Château de Miolans, randonnée pédestre aux alentours du château et pique-nique convivial, suivi d'une visite de vignoble et dégustation de vin par un vigneron de Saint-Jean de la Porte.

Des ateliers Docs ont été relancés ! Le premier, destiné aux nouveaux entrants, s'est tenu le 10 Novembre. Cet atelier "pratique" a permis de leur faire découvrir les différents outils

disponibles pour préparer une mission (plateforme USMB/CNRS, réservation véhicules, OM, mission à l'étranger...), chercher une formation sur ADUM, etc. ↩️ L'atelier du 7 décembre portait sur l'utilisation du logiciel Adobe Illustrator. ↩️

Coté Sciences, on vous propose de retrouver Maëva Cathala et Josué Bock (ainsi que A. Revil) sur France TV qui nous emmènent en montagne parler réchauffement climatique et éboulements rocheux, ainsi que Yoann Collange qui nous présente brièvement son sujet de recherche autour du patrimoine archéologique et de la diversification touristique dans le cadre des vidéos « Sur le fil » du Labex ITTEM. ↩️ Pour voir Maëva et Josué : https://www.francetvinfo.fr/meteo/climat/rechauffement-climatique-les-montagnes-a-letude-pour-eviter-les-eboulements_5435890.html, ↩️ Et pour voir Yoann, c'est par ici : <https://youtu.be/JtpJnvILBS0>

BONNES FETES ET A BIENTOT POUR UNE NOUVELLE LETTRE D'EDDY !

14.12.2022

-----0-----